



Compte rendu du conseil d'établissement du 7-12-2020.

Membres présents :

Membres siégeant avec voix délibérative:

- Grégory Parellada, chef d'établissement
- Véronique Anton, attachée de coopération scientifique et universitaire
- Virginie Duret, représentante des enseignants de maternelle
- Nadège Capdeville, représentant des enseignants de l'élémentaire
- Myriam Lapostolle, représentant des enseignants du secondaire et coordinateur
- Sevag Baroudjian, représentant des parents (maternelle)
- Gilles Deneuche, représentant des parents (élémentaire)
- Sophie Charneux, représentante des parents (secondaire)

Membres siégeant à titre consultatif

- Laure Desmonts, conseillère consulaire
- Zélie Delespierre, représentante des élèves du secondaire
- François Gicquel, coordinateur du second degré.

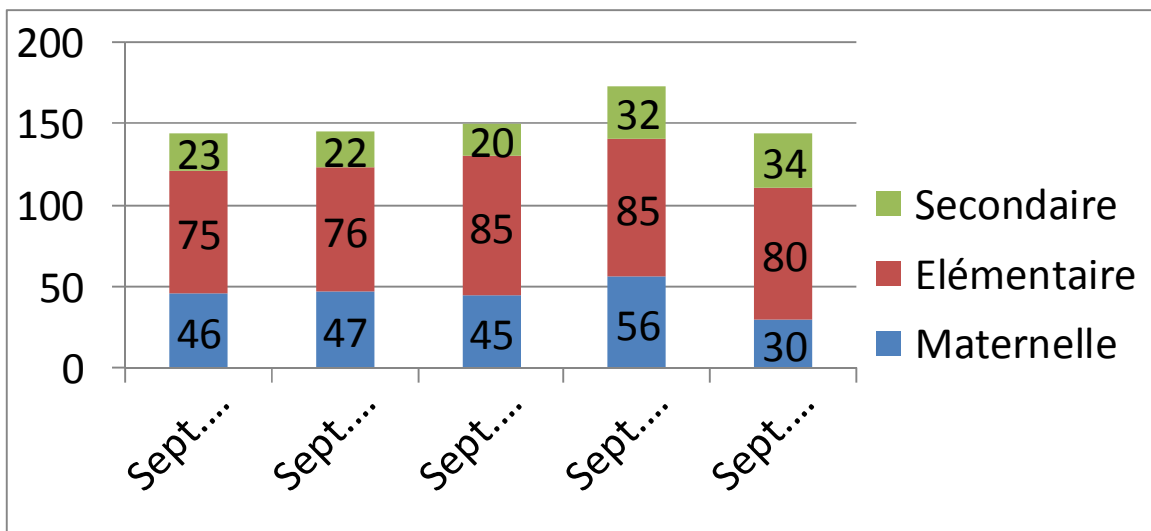
Ordre du jour:

- Approbation du compte rendu du CE du 22-06-2020

Le compte rendu est adopté à l'unanimité.

- Les effectifs à la rentrée 2020

Le chef d'établissement présente les effectifs à la rentrée 2020



Les effectifs sont en baisse. Les nouvelles arrivées (18) ne compensent pas les départs (48). De toute évidence, cela s'explique par la crise de la COVID-19. Des familles ont fait le choix de quitter la Chine et moins de familles viennent s'installer dans une période de mobilité géographique difficile. Deux points sont à souligner. La chute d'effectif concerne essentiellement la maternelle. Cela peut aussi s'expliquer par la suppression des bus scolaires qui rend plus délicat le transport des plus jeunes enfants. Le collège et le lycée voient leurs effectifs confortés. La montée des cohortes laisse envisager sur le collège une croissance pérenne. Le travail sur la liaison école-collège a porté ses fruits. Cette croissance intervient logiquement au moment où l'établissement a déposé une demande d'extension d'homologation sur le cycle 4.

Pour rappel, la structure scolaire présentée lors du CE de juin 2020 est la suivante :

Maternelle		Élémentaire			
TPS-PS-MS	MS-GS	CP	CE1	CE2	CM1/CM2
15	16	20	17	20	24

Collège				Lycée		
6ème	5ème	4ème	3ème	2 ^{nde}	1 ^{ère}	Ter
10	9	4	2	0	8	2

Effectif total : 147

Depuis la décision de cette structure, basée sur les effectifs prévisionnels, le nombre d'inscrits en CM1/CM2 a augmenté et va augmenter encore en janvier pour se stabiliser à 26 élèves. C'est un effectif important qui reste toutefois raisonnable dans un double niveau. Cette classe a été confiée à un enseignant chevronné dont le chef d'établissement souligne l'engagement et la qualité du travail effectué, garantie du bon déroulement des apprentissages.

L'effectif toutefois nécessite des aménagements concernant le mobilier. Cette démarche est engagée et s'appuie notamment sur le dépôt d'un dossier de subvention STAFE.

Le chef d'établissement souligne que cet effectif important est une bonne nouvelle, à deux titres. Il présage d'une montée importante d'effectif sur la classe de 6^{ème} pour la rentrée prochaine. Au regard des effectifs de CE2, cela devrait aussi permettre de recréer une nouvelle classe sur le cycle 3.

- Le projet d'établissement 2021-2024

Le chef d'établissement rappelle la nature du projet d'établissement. Il s'agit de définir les grands axes de développement de l'école pour les trois prochaines années. La rédaction de ce projet implique toute la communauté éducative. Le projet d'établissement s'inscrit dans le projet de la zone AEFÉ Asie Pacifique regroupant plus de 50 établissements. Ainsi les 4 grands axes sont repris du projet de zone. Les sous axes intègrent quant à eux les recommandations de l'Éducation nationale, de l'AEFE, de la zone et les réalités locales. Le document présenté est le fruit des concertations menées en conseil des maîtres et en

conseil pédagogique, par les enseignants. Il intègre l'analyse et le bilan du projet d'établissement 2017-2020.

Le document de travail présenté se trouve en annexe du compte rendu.

Remarque du représentant des parents de l'élémentaire concernant le développement des AES : il serait profitable de proposer l'AES théâtre aussi au plus jeune. Réponse du chef d'établissement : le chef d'établissement y est tout à fait favorable. Encore faut-il trouver les personnes ressources pour animer ces AES. Les enseignants sont déjà fortement mobilisés sur les AES, sur la base du volontariat. Il faut aussi tenir compte des contraintes spatiales de l'EFIC. En effet, avec l'arrêt des bus, toutes les AES doivent se dérouler sur le campus. Le chef d'établissement invite les RP à relayer auprès de la communauté l'invitation à proposer et prendre en charge des AES.

- La formation continue

L'EFIC réunit sa cellule de formation plusieurs fois dans l'année afin, notamment afin d'identifier les besoins en formation et de définir la stratégie de participation des personnels au plan de formation continue proposé par l'AEFE. Cette année, 12 enseignants (5 enseignants du secondaire et 7 enseignants au primaire) participent à des stages de formation, ceci afin de répondre aux besoins en formation personnel mais aussi au besoin en formation de l'établissement. Trois enseignants suivent de surcroît une formation filée, c'est-à-dire courant sur plusieurs mois, d'entrée dans le métier.

Enfin, L'EFIC dispose d'un plan de formation interne dont le détail est présenté ci-dessous :

Plan de formation 2020-2021

- Formation PFCP (en distanciel, autant d'inscriptions que nécessaire (cellule de formation), dans la limite des capacités de remplacement de l'établissement.
- Animations pédagogiques (priorité zone) : plan mathématique C1, C2, C3 et oral en maternelle.
- Venue de l'IEN sur site (16 octobre)
- Inscription Magister, parcours libre.
- Deux demandes de suivi par EEMCP2 validées (espagnol et technologie)
- Formation des représentants de parents.
- Formation en interne :
 1. démultiplication des stages sur temps institutionnel.
 2. 36h de formation / accompagnement sur l'élémentaire prise en charge Flsco
 3. Formation à l'usage de la BCD-CCC
- Cours de chinois pour professeurs débutants
- Cours de français pour les enseignants de langues
- Cours de français pour adultes débutants (partenariat Af) à destination des parents.
- Administratif : participation aux réunions d'informations organisées par les autorités locales
- Formation sécurité incendie – usage des extincteurs

Le pilotage de l'établissement bénéficie aussi d'un suivi AEFE grâce à des visioconférences régulières réunissant les directeurs et les chefs d'établissement de la zone AEFE Asie-Pacifique.

La venue le 16 octobre de Mme Mattossi, inspectrice de l'Education nationale correspond aussi à un temps de formation sous la forme de visite-conseil en classe des enseignants, de réunions pédagogiques ou bien de la tenue du conseil école-collège.

- Le DNB et le baccalauréat 2021

L'année 2021 est marquée par le déploiement complet de la réforme du baccalauréat. Localement, un changement majeur est intervenu. Il s'agit des inscriptions au DNB et au baccalauréat qui jusqu'à présent, étaient prises en charge par le centre d'examen, à savoir le lycée français de Hong-Kong. Les inscriptions sont désormais à la charge des familles en ce qui concerne les élèves inscrits au CNED. Compte tenu de l'importance et d'une certaine complexité des démarches d'inscription, et dans le souci d'aider les familles, l'EFIC fait le choix de prendre à sa charge les inscriptions au DNB et au baccalauréat, en collaboration avec les familles.

Concernant la passation des épreuves : le lycée de HK reste le centre d'examen. Toutefois, il est extrêmement difficile aujourd'hui de s'avancer sur les modalités d'épreuves dont les premières se dérouleront à la fin du deuxième trimestre. Le dialogue avec le CNED, L'AEFE et l'académie de Montpellier à laquelle est rattachée l'EFIC est constant. Les familles sont informées de toute évolution par courriel mais aussi sur le site de l'école avec la création d'un onglet dédié « DNB et baccalauréat ».

- Les activités extrascolaires (AES)

L'EFIC s'attache à proposer des AES riches et variées avec un certain nombre de nouveautés à chaque trimestre.

Pour le trimestre 2 :

- * AES du soir : chinois, anglais, Cambridge, aide aux devoirs, l'heure des maternelle, permanence
- * AES du mercredi : art plastique, cuisine, danse, football et +, jeux de stratégie, le mercredi pour les petits, musique, rollers
- * AES collège et lycée: tennis de table et badminton, dans classique, théâtre

Cette année, l'EFIC propose pour la 1^{ère} fois des AES pour la Petite Section (le mercredi pour les petits) et des AES dédiées aux élèves du secondaire (club photo, tennis de table et badminton, théâtre, dans classique).

Les descriptifs des AES sont sur l'espace EDUKA et sur le site de l'EFIC. Les inscriptions se font sur l'espace EDUKA. Pour le 2^{ème} trimestre la campagne d'inscription est lancée. Elle se clôture le mercredi 16 décembre à 17h.

A titre indicatif, les inscriptions cumulées aux AES pour le trimestre 1 s'élèvent à 400.

- Mise en service de la BCD

Le projet de création d'une BCD à l'école débute à la rentrée 2019. Une subvention STAFE (subvention au Tissu Associatif des Français à l'Etranger) a été obtenue. Grâce à l'aide soutenue de parents volontaires, la BCD de l'EFIC est aujourd'hui opérationnel. Les livres sont régulièrement empruntés par les élèves. Une charte des utilisateurs de la BCD a été rédigée et distribuée. A ce jour, le nombre d'ouvrages référencés (travail toujours en cours) est de 2164 livres. 200 utilisateurs sont inscrits à la BCD. Le chef d'établissement renouvelle ses chaleureux remerciements aux parents impliqués dans ce projet.

- Investissement en mobilier scolaire – subvention STAFE

Afin d'accueillir dans les meilleures conditions les élèves, notamment avec la montée des cohortes sur le collège et les forts effectifs cette année sur les niveaux du CM1 et du CM2, l'EFIC engage une modernisation de son mobilier scolaire sur le 2^{ème} étage. Une demande de subvention STAFE a été déposée en vue d'aider à l'effort financier consenti. Une première livraison pour la classe accueillant les CM1/CM2 devrait avoir lieu pour le début du 2^{ème} trimestre.

- Les événements à l'EFIC depuis la rentrée, et à venir

Malgré les contraintes sanitaires qui continuent à peser sur l'organisation de la scolarité, le début d'année 2020-2021 a été marqué par de nombreux événements dont voici le détail :

Septembre	2: rentrée scolaire 10: réunion parents-professeurs 23: assemblée générale 30: fête de la lune
Octobre	14: Visite de F Penilla 16: Visite de F Mattossi 19-26: semaine du goût en maternelle 30: Halloween 31: Mois franco-chinois de l'environnement
Novembre	3: réunion de rentrée parents professeurs – collège et lycée 9: visite de l'école Russe de GZ 11: élection des représentants d'élèves 23: photo de classe 30-5 : SLFM
Décembre	12: brocante 16: réunion parents professeurs 17: Noël

Depuis peu, nous avons autorisation d'accueillir sur le campus les parents d'élèves. Aussi, l'EFIC va pouvoir renouer avec sa tradition qui consiste à proposer des événements conviviaux. Sont prévus :

- ❖ Fête des lanternes (à déterminer)
- ❖ Voyage scolaire (lundi 29 mars - vendredi 2 avril)
- ❖ Fête de la francophonie (27 mars)
- ❖ Carnaval
- ❖ Fête de fin d'année

Le chef d'établissement porte à la connaissance du CE le départ de Mme Claire Roca, professeure des école en charge du CE1. L'enseignante sera remplacée à partir du jeudi 17 décembre par Mme Sophie Charneux. Mme Charneux, qui a déjà effectué avec succès le remplacement de Mme Roca au mois de septembre, sera accompagnée dans sa prise de poste. Les mesures sont prises afin d'assurer une pleine continuité dans les apprentissages de nos élèves.

- Adoption du calendrier scolaire pour la rentrée 2021-2022

Le chef d'établissement rappelle les contraintes présidant à l'élaboration du calendrier scolaire :

Contraintes locales	Contraintes AEFE
<p>Respect des jours fériés et fêtes nationales:</p> <ul style="list-style-type: none"> • 21 septembre: fête de la Lune • 1/10-07/10: fête nationale • 31/01-06/02 : nouvel an chinois • 05/04: Fête des morts • 1/05: fête du travail • 06/06: fête bateau dragon 	<ul style="list-style-type: none"> • 36 semaines (réparties en 5 périodes) • Minimum: 864 heures • Un maximum de 936 heures • Inclure le plus grand nombre de jour fériés dans les périodes de vacances. • 21 semaines travaillées conjointement sur la zone.

Le chef d'établissement présente la proposition de calendrier scolaire pour la rentrée 2021. Le calendrier est adopté par le CE à l'unanimité. Il sera effectif et communiqué seulement après validation de l'AEFE.

- Questions diverses

Concernant l'élémentaire (représentant des parents : M. Gilles Deneuche)

1./ - Les parents recommandent d'installer une poubelle publique à l'entrée (hors) de l'école, car il y a un flux important d'élèves et de parents chaque jour et une poubelle publique leurs semble indispensable.

Le chef d'établissement prend bonne note de la demande et y souscrit. Toutefois, il s'agira d'une poubelle privée, de l'école, le domaine public n'étant pas de son ressort.

2./ - Plusieurs parents demandent si les cours de piscine sont toujours prévus au programme scolaire. Dans le cas où cela n'est plus à l'ordre du jour, ils souhaitent qu'une activité sportive complémentaire soit prévue (basket, volley, football...). Bien entendu, apprendre à nager reste le rêve de tout le monde...

Les séances de piscine étaient effectivement planifiées pour les classes de l'élémentaire et du collège. Les négociations avec la piscine partenaire étaient en cours de finalisation. Elles ont échoué sur la question des bus scolaires qui devaient être mis à disposition par le complexe sportif. En effet, l'EFIC n'ayant plus le droit d'exploiter des bus scolaires, il nous est impossible par nous-même d'organiser ce transport. Pour cette même raison, il nous est aujourd'hui et pour l'instant impossible de nous rendre sur les terrains de sport situés à quelques kilomètres de l'école avec lesquels nous avons l'habitude de travailler pour les séances d'EPS ou les AES.

3./ - Demande pour des réunions parents-enseignants plus fréquentes. Les parents souhaitent savoir pour quand est prévue la prochaine rencontre? A noter que certains parents n'ont pas été en mesure de participer à la 1ère réunion lors de la rentrée (raison: quarantaine Covid, indisponibilité professionnelle etc...)

Quatre réunions sont programmées pendant l'année : 1 réunion de rentrée puis 3 réunions individuelles parents-professeurs à chaque fin de trimestre. La fréquence est adéquate avec

l'impératif de rendre compte des apprentissages aux parents. Le chef d'établissement rappelle qu'il est tout à fait possible aux familles qui le souhaitent de demander à tout moment de l'année un rendez-vous avec un enseignant. Il suffit de lui en faire la demande par mail.

4./ - Enfin, plusieurs parents se plaignent de ne pas voir les devoirs et leurs corrections pour les cours d'Anglais dans l'Elementaire, contrairement aux autres disciplines (Français, Maths, Chinois...) pour lesquels les devoirs et corrections à l'école sont fréquents et faciles à visualiser par les parents. Pour ces parents, le niveau d'Anglais de leurs enfants a peu progressé, contrairement aux autres disciplines.

Le chef d'établissement prend bonne note et se concerte avec l'équipe des enseignants d'anglais. Il rappelle qu'à tout moment un parent peut prendre contact avec un enseignant pour formuler une requête.

Question non portée à l'ordre du jour concernant les certificats médicaux avant de revenir sur campus.

Le chef d'établissement rappelle le règlement intérieur :

« En cas de maladie de plus de deux jours, un certificat médical devra être fourni. En cas de longue maladie, les parents devront avertir l'Administration le plus rapidement possible. Le certificat médical remis ensuite par l'élève à son retour à l'école devra mentionner les dates de début et de fin de l'arrêt-maladie. »

A cela s'ajoute le protocole sanitaire en vigueur :

- 1 : Fièvre ($\geq 37,3^{\circ}\text{C}$) ou symptômes suspects (toux, difficulté respiratoire, douleur musculaire) **à la maison**
- 2 : demander aux parents d'emmener l'enfant ou le personnel avec symptômes pour consultation médical
- 3 : Prendre note des absents, vérifier le mot de médecin. Interdit de revenir à l'école avec symptôme.

Ce protocole sanitaire est imposé par les autorités chinoises. L'EFIC l'applique dans un esprit de collaboration avec les autorités locales pour la sécurité de tous les élèves et du personnel et afin de se conformer aux instructions garantissant l'autorisation de conserver le campus ouvert.

Les demandes de certificats scolaires que l'EFIC adresse aux familles ne sont donc que l'application du règlement intérieur auquel chaque famille souscrit au moment de l'inscription à l'EFIC, ainsi que des instructions reçues par les autorités chinoises, instructions dont nous ne saurions nous affranchir.

L'ordre du jour étant épuisé, le chef d'établissement met fin au conseil d'établissement et remercie tous ses membres.

Grégory Parellada
Chef d'établissement



Axe 1 Accueillir plus et scolariser mieux	
	Actions envisagées à ce stade
Accompagner les élèves allophones	- Proposer les certifications DELF
Politique d'inclusion suivi des EAPEP	- Mieux archiver tous les documents d'aide (PPRE, PPS, etc.)
Structurer l'offre plurilingue de l'école	- Proposer du soutien dans les autres langues (anglais et chinois) - mettre en place des temps et des modalités de de coordination, notamment autour des EMILE
Utiliser le numérique au service de la communication, de l'information, de l'expression	
Développer les AES	
aider aux choix des parcours post bac	- Inscrire les temps d'orientation dans les EDT lycée - Mieux utiliser les ressources en ligne
Axe 2 Accompagner les réformes	
Développer l'enseignement explicite de l'oral à l'élémentaire	
Lecture CP/CE1 – écriture et geste graphique en élémentaire	- développer les ateliers lecture en CP - les parcours lecture appuyés sur la BCD - mieux mutualiser les ressources
Plan maths C1 et C4	- Développer un lab-math - Mieux mutualiser les ressources
Continuité des apprentissages	- outils, supports

	- finaliser les parcours dont le PEAC
Axe 3 Développer la formation	
Intégrer et former les nouveaux arrivants	- Livret accueil professionnel - Livret accueil installation en Chine
Former les enseignants de langues à la didactique des matières en EMILE	
Former les personnels à la sécurité	- Intégrer dans le plan de formation interne des (incendie, premier secours, etc.)
Former les enseignants et personnels à la langue de l'autre (français et chinois)	- proposer des cours
Former les équipes aux outils informatiques, apporter un soutien technique, poursuivre l'effort de dotation en matériel informatique.	
Axe 4 Communiquer	
Valoriser la maternelle	
Développer une communication professionnelle avec les familles	- Opérer une mutation des blogs de classe vers d'autres supports - Elaborer une charte de l'utilisation de Wechat - Déployer Pronote à l'usage des familles