



Compte-rendu du conseil d'établissement du 13-06-2023

Membres présents :

Avec voix délibérative :

- Monsieur Grégory Parellada, chef d'établissement
- Madame Virginie Legrand, représentante des enseignants de maternelle
- Monsieur Bernard Meyer, représentant des enseignants de l'élémentaire
- Madame Le Dorner, représentante des enseignants du secondaire
- Madame Fanny Pan, représentante suppléante des parents (élémentaire)
- Madame Lucie Bilde, représentant des parents (maternelle)
- Monsieur Ning Mi, représentant des parents (secondaire)

À titre consultatif :

- Mme Camille Schischmanoff, chargée de mission éducative, linguistique et sportive (Consulat général)
- M. Sven Castelain, coordinateur du secondaire
- Mme Laure Desmonts, trésorière de l'APE
- Mme Christina Parellada, Conseillère des Français de l'Etranger
- M. Alexandre Beaudoux, Conseiller suppléant des Français de l'Etranger

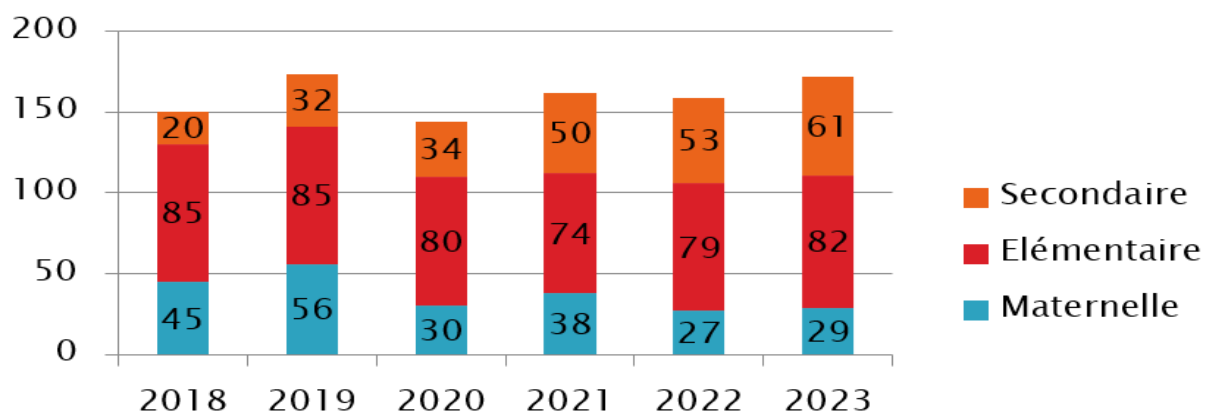
Ordre du jour :

Approbation du compte rendu du dernier CE

Le CE provisoire du 30/03/2023 est adopté à l'unanimité.

Rentrée 2023 : effectifs prévisionnels et structure pédagogique

Le chef d'établissement présente les effectifs prévisionnels pour la rentrée prochaine. Le graphique ci-dessous rend compte de l'évolution des effectifs de rentrée sur 5 ans :



Ces chiffres appellent plusieurs remarques.

- L'EFIC retrouve ses effectifs les plus hauts.
- La maternelle demeure un point de vigilance. Les effectifs peinent à retrouver leur dynamique depuis la rentrée 2020. Cela est directement corrélé à l'interdiction d'exploiter des bus scolaires.
- L'élémentaire rattrape les baisses d'effectifs liées à la crise sanitaire.
- Le secondaire poursuit une progression continue. En 5 ans, les effectifs au collège et lycée ont triplé.
- Les effectifs prévisionnels (établis au 13 juin et susceptibles d'évoluer) pour la rentrée 2023 s'établissent à 172 élèves. L'EFIC inscrivant historiquement des élèves en fin d'année et au T1, des perspectives de croissances des effectifs peuvent raisonnablement être attendues par rapport à ce prévisionnel.
- La capacité d'accueil maximale de l'école est, si cette croissance se vérifie et en fonction de la répartition des élèves, en passe d'être atteinte.

Le tableau suivant présente la structure scolaire retenue pour l'année scolaire 2023-2024.

| Maternelle | | Élémentaire | | | | |
|------------|-------|-------------|-----|-----|------------|------------|
| PS- MS | MS-GS | CP/CE1 | CE1 | CE2 | CM1/2 A | CM1/2 B |
| 14 | 15 | 15 | 16 | 16 | 18 | 17 |

| Collège | | | | Lycée | | |
|---------|------|------|------|-------------------|------------------|-----|
| 6ème | 5ème | 4ème | 3ème | 2 nd e | 1 ^{ère} | Ter |
| 15 | 11 | 17 | 5 | 7 | 3 | 3 |

La nouveauté du double niveau sur le CP / CE1 se justifie de la manière suivante :

- Les effectifs prévisionnels en CP et en CE1 pour la rentrée prochaine sont respectivement de 11 et 20 (20 étant la capacité réputée maximum des salles). Il est important d'équilibrer numériquement les classes.
- Les élèves qui seront en CE1 sur ce double niveau sont des élèves ayant un fort besoin de reprendre certains éléments de programme vus spécifiquement en CP. Ce double niveau leur permettra, dans une logique de cycle, de progresser vers le socle commun, à leur rythme.
- Le CP et le CE1 étant des niveaux accueillant traditionnellement des élèves en cours d'année, le choix de cette structure préserve notre capacité d'accueil et permet de garder la main sur les équilibres de classe.

On notera, à ce stade, un taux de remplissage moyen des classes du primaire à 15,8 élèves.

Personnels : départs et arrivées

L'EFIC connaît un *turn over* important de ses personnels pour la rentrée prochaine. Cela s'explique par des fins de missions (3, 4 ou 5 ans) mais également par le caractère éprouvant des dernières années de crise sanitaire en Chine. Ces départs ont été anticipés et le recrutement a pu être mené à bien pour chaque poste. Le personnel sera au complet pour la rentrée 2023.

Départs :

- M. Antier (mathématiques)
- Mme Capdeville (PE Maternelle)

- Mme Charneux (PE élémentaire)
- Mme Cloâtre (français/philosophie/latin)
- Mme Le Dorner (anglais – coordination)
- Mme Parellada (espagnol – coordination flsco)
- M. Parellada (chef d'établissement)

Arrivées :

- M. Dochez (français/philosophie/latin)
- M. Galaf (mathématiques)
- Mme Kurti (PE élémentaire)
- M. Massaux (PE Maternelle)
- Mme Stroecken (anglais – coordination)
- M. Trémoulu (chef établissement)
- M. Wu (espagnol)

Remplacement :

- Mme Jager : remplacement anglais 1^{er} degré - D. Amarnani (congé maternité)

Nouvelle fonction :

- M. Meyer (coordination 1^{er} degré)

Les enseignants sont positionnés sur les classes et les enseignements de la manière suivante, pour la rentrée 2023-2024 :

En maternelle :

| PS-MS | MS-GS |
|---|--|
| <ul style="list-style-type: none"> • Mme Legrand • Mme Lin (assistante maternelle) • Mme Amarnani N. (anglais) • Mme <u>Wen</u> (chinois) | <ul style="list-style-type: none"> • M. <u>Massaux</u> • Mme Mai (assistante maternelle) • Mme Amarnani N. (anglais) • Mme Wen (chinois) |

A l'élémentaire :

| CP / CE1 | CE1 | CE2 |
|---|---|--|
| <ul style="list-style-type: none"> • M. <u>Houeix</u> • Mme Amarnani N (Sciences – Art) • Mme Amarnani D (EPS) • Mme Deng • Mme Wen (Art) | <ul style="list-style-type: none"> • Mme Shabiry Houeix • Mme Amarnani N (Sciences) • Mme Amarnani D (EPS et Art) • Mme Deng • Mme Wen (Art) | <ul style="list-style-type: none"> • Mme <u>RocheGude</u> • Mme Amarnani N (Sciences et Art) • Mme <u>Amarnani D</u> (EPS) • Mme Deng • Mme Wen (Art) |
| CM1/2 A | CM1/2 B | |
| <ul style="list-style-type: none"> • Mme <u>Kurti</u> • Mme Amarnani N (SCIENCES) • Mme <u>Amarnani D</u> (EPS – ART) • Mme Deng (ART) • Mme Liu | <ul style="list-style-type: none"> • M. Meyer • Mme Amarnani N (SCIENCES) • Mme <u>Amarnani D</u> (EPS – ART) • Mme Deng (ART) • Mme Liu | |

Pour rappel : l'assignation des élèves sur un niveau comptant plusieurs classes relève exclusivement de la compétence du conseil des maîtres. Les choix faits sont souverains et sans appel. Aucune affectation ne sera communiquée avant la rentrée des classes.

Au secondaire :

- ▶ M. Omar Galaf – Mathématiques – spé mathématiques (PP 2nde)
- ▶ M. Didier Nibert – Physique/chimie – Technologie – SNT (PP 1ère)
- ▶ Mme Myriam Lapostolle – HG - EMC (PP 5ème)
- ▶ Mme Marion Stroecken – Anglais – spé LLCER – coordo anglais (PP 3ème)
- ▶ M. Clément Dochez – Français/latin/philosophie (PP 6ème)
- ▶ M. Pierre Stordeur – Français, éd. Musicale, Arts plastiques (PP 4ème)
- ▶ M. Sven Castelain – SVT – SES – coordo. admin (PP ter)
- ▶ Mme Mireille Liu: Mandarin – coordo mandarin
- ▶ M. Hao WU : Espagnol
- ▶ Mme Katja Michel – Allemand
- ▶ M. Mathieu Buravant – EPS

Le projet d'établissement 2021-2024. Bilan- année 2

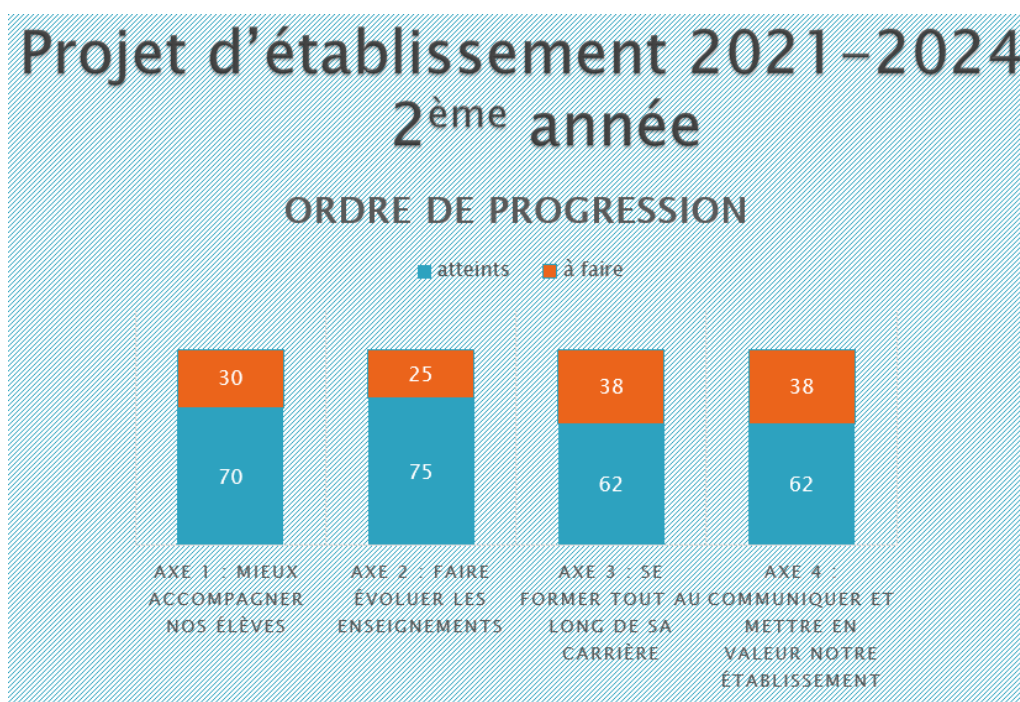
Le projet d'établissement est en vigueur depuis deux ans. Le graphique ci-dessus présente brièvement l'avancée des actions prioritaires, dans les 4 axes du projet d'établissement. Chaque action reçoit une valeur :

0 : non initié

1 : en cours

2 : atteints

Le tout est exprimé en %. Le projet d'établissement - et toutes les actions prioritaires qui lui sont liées - est disponible sur le site internet de l'école : <https://www.efcanton.com>



Le bilan du projet d'établissement, mais aussi les nouvelles circulaires ministérielles de rentrée, font ressortir les priorités suivantes pour l'année prochaine :

| | |
|--|--|
| Axe 1 <ul style="list-style-type: none">➤ Varier les EMILE anglais et mandarin➤ Découverte des métiers dès la 5^{ème} (parcours Avenir) | Axe 2 <ul style="list-style-type: none">➤ Lexique à l'élémentaire➤ Formaliser les parcours lecture, faire vivre la BCD |
| Axe 3 <ul style="list-style-type: none">➤ Dispositif alerte-intrusion➤ Formation premiers secours | Axe 4 <ul style="list-style-type: none">➤ Promouvoir notre maternelle➤ Nos <u>alumnis</u> |

Plan de formation 2022-2023

Les stages des enseignants ont pu reprendre en présentiel en seconde partie d'année.

- ▶ 6 enseignants ont bénéficié d'un stage AEFÉ
- ▶ 2 enseignants ont bénéficié d'une formation continue à l'année
- ▶ 2 visites conseils avec animation pédagogique ont eu lieu à l'EFIC (formateurs AEFÉ)
- ▶ 1 enseignante est en accompagnement pédagogique de proximité par un collègue de l'EFIC.

Homologation du cycle 4 : ce qui a changé cette année

L'EFIC a obtenu son homologation pour le cycle 4 à la rentrée 2022. De cette homologation découlent plusieurs changements qui impactent concrètement la scolarité des élèves et l'attractivité du collège.

- ▶ L'enseignement dispensé en classe de 3^{ème} est direct, sans le CNED
- ▶ L'orientation et la validation du socle (comptant pour le contrôle continu du DNB) sont du ressort exclusif du conseil de classe de l'EFIC
- ▶ L'EFIC est centre de passation pour la certification en compétence numérique PIX
- ▶ L'EFIC est centre de passation pour l'Attestation Scolaire de Sécurité Routière
- ▶ L'EFIC est centre de passation DELF pour tous ses niveaux homologués
- ▶ L'EFIC est centre de passation pour l'attestation de niveau de langue en fin de collège, Evalang
- ▶ L'EFIC est centre d'examen pour le DNB.
- ▶ Il est plus facile de faire venir des enseignants de France sur des niveaux homologués.

Rentrée 2023 : nouveauté au cycle 3 et 4

- ▶ À compter de la rentrée 2023, tous les élèves de CM1 passeront des évaluations nationales en français et en mathématiques.
- ▶ En 6e : chaque élève bénéficiera d'une heure hebdomadaire de soutien ou d'approfondissement en mathématiques ou en français, autour des compétences clés, afin de remédier aux difficultés des plus fragiles et de cultiver l'excellence des plus à l'aise.

- ▶ Afin de mieux accompagner les élèves à leur entrée au collège et de faire en sorte qu'ils acquièrent une autonomie dans leur travail personnel, l'accompagnement aux devoirs, « Devoirs faits », est rendu obligatoire pour tous les élèves de 6^e. Le volume horaire et les modalités d'organisation sont déterminés par le chef d'établissement en fonction de son contexte et des besoins des élèves, en priorisant, dans la mesure du possible, le recours au personnel enseignant.

<https://www.education.gouv.fr/college-ce-qui-change-pour-les-eleves-de-6e-la-rentree-2023-344017>

Découverte des métiers au cycle 4 :

- ▶ Un déploiement progressif dans tous les établissements au cours de l'année scolaire 2023-2024
- ▶ À la rentrée scolaire 2023, tous les collèges s'engagent dans l'organisation de temps de découverte des métiers sur tout ou partie des niveaux concernés : 5e, 4e, 3e.
- ▶ En classe de 5e, dans la mesure du possible, de premières actions, notamment autour de la découverte de secteurs d'activité et de rencontres avec des professionnels, peuvent être organisées.
- ▶ En 4e et en 3e, la découverte des métiers prend appui sur les heures d'orientation prévues pour les élèves et intègre la séquence d'observation obligatoire en 3e.

<https://www.education.gouv.fr/la-decouverte-des-metiers-au-college-de-la-classe-de-cinquieme-la-classe-de-troisieme-378233>

Les travaux à venir (été)

- ▶ Repeinte de l'ensemble des salles à partir du 15 juillet
- ▶ Réfection du revêtement de la cour principale
- ▶ Dernière tranche de dotation du laboratoire de sciences (Fablab)

Les activités extrascolaires (AES), le camp d'été

Le tableau ci-dessous présente les chiffres de participation sur l'année aux AES ainsi que les AES proposées.

| (hors Cambridge, YCT, permanence ou heure des maternelles) | T1 | T2 | T3 |
|--|---|---|---|
| Nombre inscriptions | 290 | 285 | 301 |
| Nombre d'élèves du secondaire inscrits à une AES | 15 | 14 | 19 |
| Combien d'AES proposées en tout ? | 13 AES | 13 AES | 15 AES |
| Combien d'AES en français ? | 10 AES | 9 AES | 11 AES |
| Combien d'AES sport ? (les nommer) | Basketball Football Tennis de table Tennis | Basketball Football Tennis de table Tennis Ju-Jitsu | Badminton Football Tennis de table Tennis Ju-Jitsu Danse Classique |

L'école Ouverte, le camp d'été de l'EFIC

Aux termes de la campagne d'inscription, 32 élèves sont inscrits, dont 11 élèves extra EFIC. Le camp d'été se déroulera du lundi 3 juillet au vendredi 14 juillet. Toutes les informations sont disponibles sur le site internet de l'école.

Les événements à l'EFIC au T3

18 Avril: Reprise des cycles « piscine »
24 avril : Sortie maternelle : les pompiers
22 mai: DNB oral
8 juin : Liaison CM2-6^{ème}
10 juin: Conte-moi la nuit (soirée contes offerts)
12 juin : Cérémonie de remise du drapeau
15 et 16 juin : CMA et B sortie sécurité routière
19 juin : CM théâtre
21 juin : 4^{ème} , 3^{ème} et 2^{nde} : sortie badminton
27 juin: rendez-vous parents-professeurs
30 juin: fin des cours
3 juillet: école ouverte

Questions diverses

Aucune question n'a été transmise au chef d'établissement dans le cadre de ce conseil d'établissement.

